

ANEXO 2. FICHA DE CONDICIONES TÉCNICAS Y ENTREGABLES

La entrega del material finalizado debe hacerse en dos (2) Discos Duros con puerto USB 3.0 y configurado para PC y MAC particionado en formato EXFAT, esto con el fin de que la información se pueda trabajar en equipos con sistema operativo Windows y iOS, deben estar debidamente marcados en caja y disco según especificaciones técnicas y adjuntarse una relación de entrega que indique el contenido del disco. En este caso disco 1 (original) disco 2 (copia espejo) y el formato de ACTA DE ENTREGA DE MATERIAL.

Los discos deben contener todos los componentes realizados durante la ejecución del contrato ubicados por carpetas nombradas según especificaciones. Se hace referencia al máster de emisión, piezas transmediales, documentos del proyecto, en general todos los entregables acordados en el apartado de hitos y desembolsos.

- **ANTES DE ENTREGAR UN PROYECTO COMPLETO DEBE CONTAR CON LA VERIFICACIÓN DEL ÁREA DE CONTROL DE CALIDAD.**

Puede enviar un contenido de prueba que no supere los 2 minutos, esto antes de exportar el primer capítulo, lo anterior, con el propósito de verificar el formato del audiovisual, la solicitud de *Revisión de prueba* debe ser enviada a los siguientes correos:

- Gabriela Mendoza gmendoza@canaltrece.com.co
- Yury Paola Franco yfranco@canaltrece.com.co
- Laura Arias larias@canaltrece.com.co
- Nathalia Montealegre nmontealegre@canaltrece.com.co
- Apoyo control calidad apoyocontrolcalidad@canaltrece.com.co

Adicionalmente, se deben incluir los correos electrónicos de los productores (delegado – ejecutivo) asignados al seguimiento del proyecto, esto con el fin de mantener la comunicación entre las partes y resolver inquietudes de contenido que puedan darse durante la revisión.

En la revisión de prueba verificamos:

- Exporte, formato de audio y video
- Márgenes de seguridad en el Máster de emisión (TV SD- TV HD)
- Ubicación de la mosca del programa (Logo canal trece superior derecho)
- Tipografía (TV SD- TV HD)

1. ENTREGA DE MATERIAL AUDIOVISUAL A PROGRAMACIÓN

Enviar un correo de entrega por cada capítulo y manejar la misma trazabilidad (Solo cuando se aprueba un capítulo, se puede seguir enviando los demás).

- Gabriela Mendoza gmendoza@canaltrece.com.co
- Yury Paola Franco yfranco@canaltrece.com.co
- Laura Arias larias@canaltrece.com.co
- Nathalia Montealegre nmontealegre@canaltrece.com.co
- Apoyo control calidad apoyocontrolcalidad@canaltrece.com.co

Adicionalmente, se deben incluir los correos electrónicos de los productores (delegado – ejecutivo) asignados al seguimiento del proyecto, esto con el fin de mantener la comunicación entre las partes y resolver inquietudes de contenido que puedan darse durante la revisión.

El medio de entrega puede ser disco duro en la Carrera 45 # 26-33, cuarto piso área de Programación.

2. ASPECTOS A REVISAR DURANTE EL PROCESO DE CONTROL DE CALIDAD

- Exporte del programa
- Formato de audio: gis, ruidos, audio encajonado, saltos de audio y niveles.
- Formato de vídeo: drops, entrelazados, negros, ruidos de imagen, fuera de lip sync, saltos de imagen, calidad de la imagen, niveles de video y color.
- Ortografía
- Verificación que el contenido sea apto para la franja en la que se emitirá.
- Normas de la televisión pública (*Comisión de Regulación de Comunicaciones – CRC*)
- Verificación de Franjas de seguridad
- Autorización para emitir canciones comerciales (Paz y salvo de ACODEM)
- Reconocimiento en los créditos finales de SAYCO y ACINPRO
- Confirmación de autorización de uso de marcas comerciales, placas de autos, o blur en ellas.
- Claqueta inicial para archivar programa
- Logos
- Créditos finales
- Reconocimiento de Financiación de FUTIC
- Duración de capítulo
- Derechos de autor
- Equilibrio, imparcialidad y pluralismo informativo en los contenidos.

3. PARÁMETROS TÉCNICOS

Códec de exporte para el servidor:

- Material HD
- Contenedor: .MOV o MXF
- Códec: XDCAM 4 2 2 a 50MB/S (1080i60)

Video:

- Resolución: 1920 X 1080i, 29,97 fps Frecuencia de muestreo: 48 KHz
- NTSC máx. 100ire y mínimo 7.5 ire de pedestal
- Niveles de video, máximos al 110%, y mínimos al 90% según monitor de forma de onda. Nivel de pedestal: 7.5 ire
- La saturación de croma en 100 IRES.
- NTSC máx. 100ire y mínimo 7.5 ire de pedestal

Audio

- Todo el material de audio debe ser producido usando los estándares y normas usadas en la industria, que garantizan la mejor calidad y claridad del mensaje de cara a las audiencias. Dos (2) canales Full Mezcla: Mono dual el material de oscilar al mismo tiempo por los dos canales.
- Nivel de audio: -12 dBfs Frecuencia de muestreo: 48 KHz . Debe estar mezclado por los dos canales tanto en derecho como el izquierdo. El audio debe oscilar mínimo a menos 20 dbfs en sonido ambientes y máximo menos 12dbfs diálogos y música.
- Sound Setting: Linear PCM, sample size 24 bits

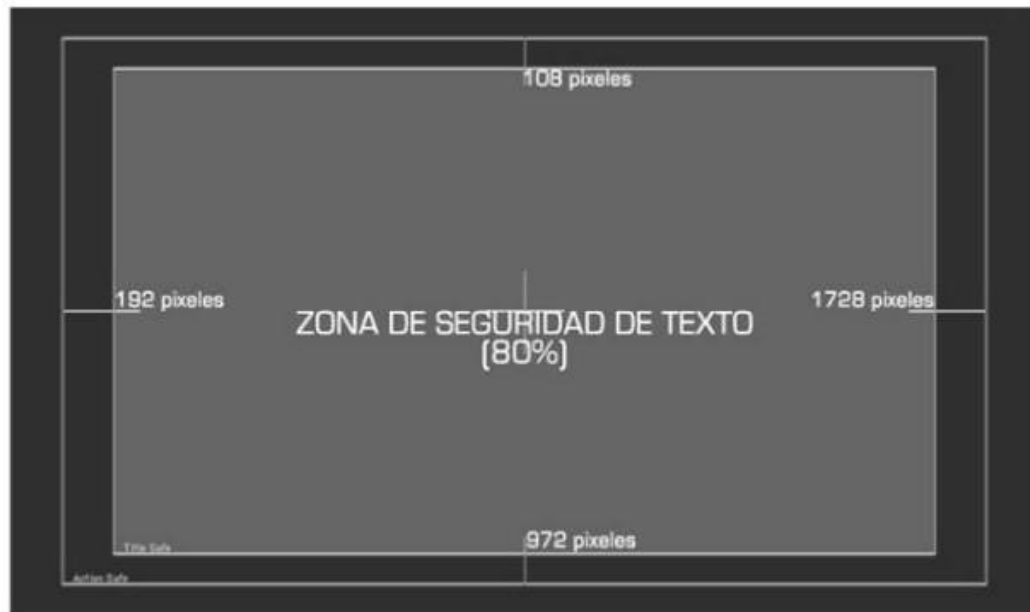
La intensidad sonora debe responder a una compresión dinámica, esto es que las voces principales sean claras, nítidas, el ambiente no sobrepase el nivel de las voces principales y haya un equilibrio sonoro entre el sonido más suave que una persona puede oír y el sonido más ruidoso que puede tolerar.

Sincronía audio/video (*Lip sync*):

Los movimientos labiales y el audio del hablante deben encontrarse en sincronía en tanto la intención del discurso requiera simultaneidad, del mismo modo esta debe tener mayor exposición sobre el sonido ambiente y música incidental.

Zona de seguridad

La información audiovisual del contenido a emitir deberá estar ubicada al 80% del cuadro (1.536 por 864 píxeles). El límite superior izquierdo es 192 píxeles desde la izquierda y 108 píxeles desde la parte superior de la imagen, el inferior derecho es 1.728 píxeles desde la izquierda y 972 píxeles desde la parte superior de la imagen. (ver gráfico)



Ubicación de logo - mosca



Ejemplo ubicación del logo-mosca

La mosca de Canal Trece está ubicada en el área superior derecha de la pantalla por lo que se hace necesario tener en cuenta que en este noveno de la pantalla no haya información relevante del mensaje audiovisual, estática o gráfica que pueda ser omitida en el momento en que se despliega el logo animado.

Claqueta inicial

Es importante que los programas estén marcados con la claqueta establecida al inicio del programa. En caso de tener cortes, indicarlo en un pantallazo en negro con la información con mínimo 10 SEGUNDOS de duración.



TIME CODE:

Punto de entrada: el primer frame de vídeo de cada bloque y punto de salida: el último frame antes del corte comercial de cada bloque.

4. HD pista internacional

Debe entregarse un directorio por cada capítulo que contenga el video exportado por separado y cada uno de los canales de audio igualmente exportado por separado, todos deben tener la misma duración y esta debe ser igual a la duración del archivo de video.

Formatos: Extensión .mov

Codec: FrameRate: Muestreo Audio: Resolución: Relación Aspecto: Canales Audio:

XDCAM 50 Mb/s

29,97 fps

Linear PCM 48Khz – 16Bits 1920x1080i

16:9

4 Canales Mix down (Mono dual)

C1: Audio Presentaciones + Testimonios + Locución (WAV).

C2: VoiceOver Traducción o doblaje -Dejar el canal en silencio en caso futuro de requerir hacerse traducción o doblaje (WAV).

C3: Música graficación + Musicalización programa C4: Sonido ambiente + Diseño sonido + Efectos (WAV).

C4: Sonido ambiente + Diseño sonido + Efectos (WAV).

5. Créditos finales

- **Reconocimiento derechos musicales**

Los contenidos deben incluir en los créditos finales:

"MÚSICA AUTORIZADA POR SAYCO"

"MÚSICA AUTORIZADO POR ACINPRO"

- **Reconocimiento de la fuente de financiación**

Se deberá incluir el reconocimiento expreso de la fuente de financiación de los programas, en el caso de los programas financiados por el Fondo Único de Tecnologías de la Información de la Comunicación, deberá indicar *"este programa fue financiado a través de los recursos del Fondo Único de Tecnologías de la Información y de las Comunicaciones"* Acompañado del Logo del Min TIC.

- **Orden de créditos**

La plantilla que contiene la estructura de créditos, será proporcionada por el Área de contenidos y supervisor de apoyo, dentro de la carpeta de anexos y entregables, a continuación presentamos el orden de aparición de logos y reconocimiento a derechos musicales y fuente de financiación, los cuales se deben presentar en

el siguiente orden después de los respectivos créditos del *crew* y las Entidades involucradas en la producción del contenido.

COPRODUCCIONES

(pantallazo)

Una coproducción de

Casa productora (logo)

Canal Trece (Logo)

(pantallazo)

MÚSICA AUTORIZADA POR SAYCO
MÚSICA AUTORIZADA POR ACINPRO

(pantallazo)

RECONOCIMIENTO FINANCIACIÓN (Esta información será suministrada por el área de contenidos)

(pantallazo)

Copyright©
Año

PRODUCCIONES POR ENCARGO

(pantallazo)

Una producción por encargo de

Casa productora (logo)

(pantallazo)

Para:
Canal Trece (Logo)

(pantallazo)

MÚSICA AUTORIZADA POR SAYCO
MÚSICA AUTORIZADA POR ACINPRO

(pantallazo)

RECONOCIMIENTO FINANCIACIÓN (Esta información será suministrada por el área de contenidos)

(pantallazo)

Copyright©
Año

6. Sistema de Acceso Closed Caption

Aspectos Generales

Canal Trece facilita a las personas sordas, sordociegas e hipoacúsicas el acceso a su programación, por lo que los contenidos deben contar con el sistema de *Closed Caption*. El archivo de vídeo debe estar embebido con el *Closed Caption* y debe contar con dicho formato y con los parámetros de calidad y técnicos de exporte (Códec), por eso solo se debe empezar a realizar el sistema, una vez los capítulos estén aprobados por Control de Calidad de Canal Trece, ANTES NO.

- El Closed Caption debe estar sincronizado al mismo tiempo que el audio.
- El texto debe estar en mayúscula sostenida. Así mismo, debe tener buena ortografía, puntuación y gramática.
- Los caracteres deben estar ajustados de la siguiente manera: Justificación horizontal al lado izquierdo, posición vertical (12), Roll Up 2.
- Uso máximo de dos líneas por bloque de texto.
- Se debe identificar al hablante usando paréntesis angulares (>>) con cada cambio de interlocutor.
- Se debe insertar el signo musical (§ §) cuando hay un espacio sonoro.
- La descripción de un efecto de sonido debe ir entre corchetes []. Se deben usar términos específicos para describir sonidos, ejemplo: [Agua corriendo], [Aves trinando].

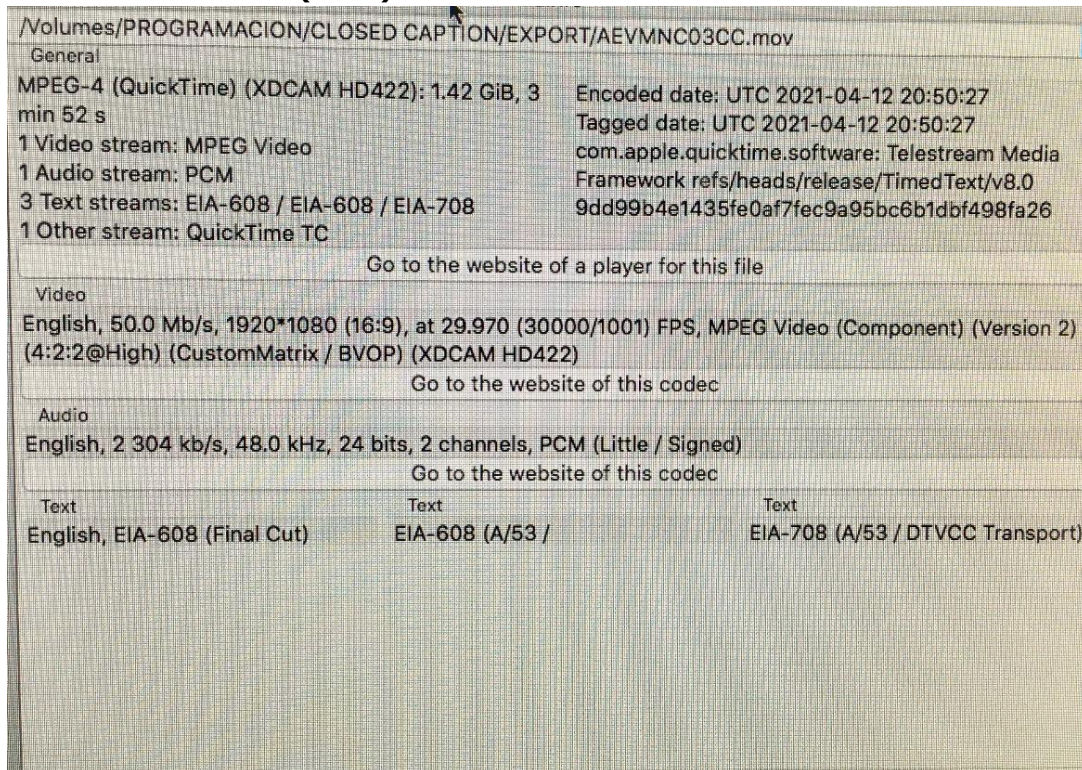
Ver Manual de Estilo de Closed caption de Canal Trece.

Formato de video con closed caption:

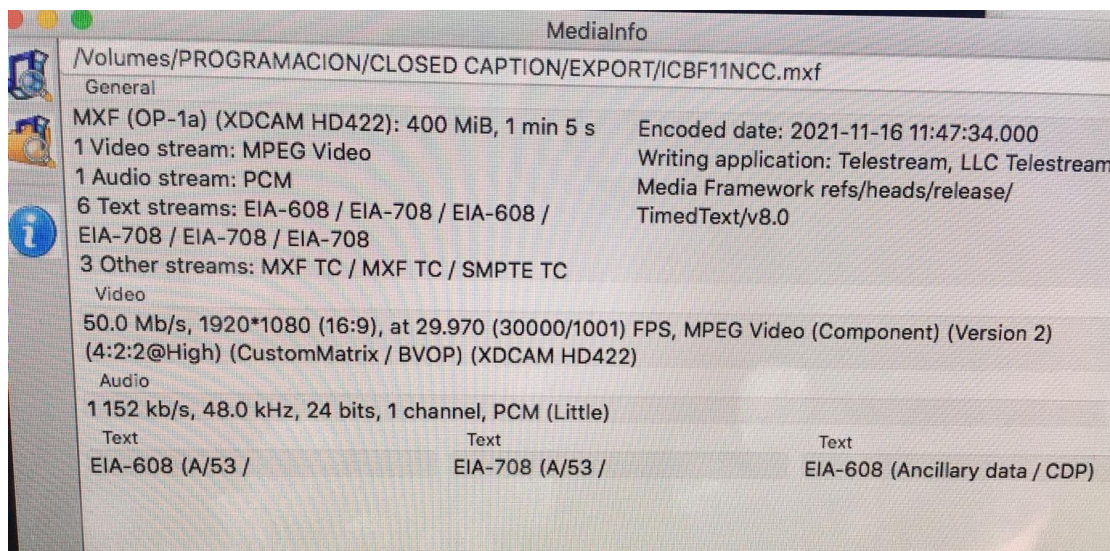
A continuación, relacionamos los formatos de *Closed Caption* recibidos por el servidor de Canal Trece, dependiendo el exporte del vídeo, las condiciones de MOV o MXF, el cual deberá venir embebido (incrustado, unido, sincronizado) al vídeo.

Adicionalmente solicitamos la entrega individual de los archivos de exporte *closed caption* en cualquiera de los formatos .SCC o .SRT o .CAP .**Ojo: esto no reemplaza el archivo embebido.**

CONTENEDOR FINAL CUT (.MOV)



CONTENEDOR .MXF



7. Entrega Material H264 (Pantalla digital)

Versión 1 HD

Formato:	Extensión .mov
Códecs:	H264, ACC, Timecode
FrameRate:	29,97 fps
Muestreo Audio:	ACC 48Khz – 24Bits
Resolución:	1920x1080i
Relación Aspecto:	16:9
Canales Audio:	1 Canales estéreo – C1 Full Mezcla

8. Estructura de organización de entregables

Los entregables hacen referencia a todo el material producido a lo largo de la ejecución del contrato, desde documentos y herramientas de trabajo, hasta entrega de productos audiovisuales y/o multimedia. Por esta razón, el contratista debe garantizar la entrega de los dos (2) discos debidamente marcados con la etiqueta proporcionada por el Supervisor o quien el designe y organizados de la siguiente manera:

CARPETA COMPLEMENTOS

EPISODIOS

EPISODIO 1 (Crear el número de carpetas según la cantidad de Episodios del proyecto)

Autorizaciones_Cesiones_Licencias

Anexo 17 Autorización de Uso de Obras (por parte de la casa productora, Lista de chequeo donde se debe relacionar, Autorizaciones de uso de imagen, Material de Archivo, Música usada en el proyecto).

Anexo 17 (Pestaña Certificación uso de Obras) .PDF Firmada por Representante legal.

Música y Audios (Deben incluirse los tracks de audio y música usados en el episodio, nombrados y numerados tal y como se relacionen en el Anexo 17 - Pestaña SAYCO).

Tracks de Audio y/o Música en formato .WAV usados en el Episodio. (Se agregan solo una vez en caso de ser usados varias veces y se relacionan en el Anexo 17- Pestaña SAYCO en orde de aparición en el time code).

Anexo 17 Autorización de Uso de Imagen u Obra - Pestaña SAYCO (Se debe diligenciar cesión o Licenciamiento por cada Autor/ Intérprete y/o Compositor de la música incluida dentro del proyecto). En .PDF firmada por el músico y Productor del Proyecto.

Producción

Anexo 18 Autorización de Uso de Imagen u Obra (Se debe diligenciar cesión o Licenciamiento por cada miembro del equipo de producción).

Talento

Anexo 18 Autorización de Uso de Imagen u Obra (Se debe diligenciar cesión o Licenciamiento por cada miembro del Talento que conforma el crew artístico).

Fotografías y/o Imágenes

Las fotografías e imágenes fijas deben tener una resolución mínima de 1920 X 1.080, sin intervención de texto o gráfica (en colores RGB resolución mínima de 1920 X 1.080) en dos versiones: .tiff o .png y extensión .jpg (el peso de cada foto debe estar entre 1 MB y 2 MB). Todas las carpetas deben incluir un documento en procesador de texto, con el listado de pie de fotos correspondiente a cada archivo numerado.

Escena

5 Fotografías numeradas. (Son fotogramas que se capturan de la línea de edición, pero que como unidad tienen la capacidad de contar algo del episodio).

Documento en procesador de Texto, donde se relacione cada una de las imágenes numeradas y su respectiva descripción tipo: pie de foto. (.docx)

Foto fija

Las fotografías e imágenes fijas deben tener una resolución mínima de 1920 X 1.080, 150 ppp sin intervención de texto o gráfica (en colores RGB resolución mínima de 1920 X 1.080) en dos versiones: .tiff o .png y extensión .jpg (el peso de cada foto debe estar entre 1 MB y 2 MB). Todas las carpetas deben incluir un documento en procesador de texto, con el listado de pie de fotos correspondiente a cada archivo numerado.

5 Fotografías numeradas del episodio en alta resolución para efectos de promoción del producto.

Documento en procesador de Texto, donde se relacione cada una de las imágenes numeradas y su respectiva descripción tipo: pie de foto. (.docx)

Información del Episodio (Debe incluirse los archivos en .docx y/o .xls como en .pdf)

Anexo 9 Ficha técnica por capítulo.

Guión del Episodio (Sin Anexo)

Anexo 12 Guión de Montaje

Story board (Sin anexo)

Animatic (Película QuickTime .MOV)

Anexo 15 Transcripción de Capítulo.

Escaleta

Material de Archivo

Archivo Fotográfico

Debe contener todas las Fotografías y/o Imágenes de Archivo usadas en el Episodio. Enumeradas y relacionadas en el Anexo 17 / Pestaña 'Material de Archivo'. Debe coincidir el nombre del archivo con el del anexo.

Archivo Audiovisual

Debe contener los videos - fragmentos usados en el Episodio. Enumerados y relacionados en el Anexo 17 / Pestaña 'Material de Archivo'. Debe coincidir el nombre del archivo con el del anexo.

Nota Aclaratoria: Todo el material de archivo debe ir soportado con el Anexo 17, y en caso de que el proyecto así lo requiera, se debe crear una subcarpeta adicional en 'Derechos' Nombrada 'Material de Archivo' donde reposarán las respectivas Autorizaciones de uso.

SERIE

Casting

Debe incluirse una presentación (.pptx) y una presentación (.pdf) que incluya todos los Actores /Presentadores casteados para el proyecto.

Se deben relacionar en el orden de aparición del documento cada uno de los Actores/ Presentadores en Anexo 8 Base de datos del Proyecto.

Fotografías e Imágenes

Las fotografías e imágenes fijas deben tener una resolución mínima de 1920 X 1.080, sin intervención de texto o gráfica (en colores RGB resolución mínima de 1920 X 1.080) en dos versiones: .tiff o .png y extensión .jpg (el peso de cada foto debe estar entre 1 MB y 2 MB). Todas las carpetas deben incluir un documento en procesador de texto, con el listado de pie de fotos correspondiente a cada archivo numerado.

Detrás de Cámaras

15 fotografías en alta de detrás de cámaras.

Documento en procesador de Texto, donde se relacione cada una de las imágenes numeradas y su respectivo pie de foto.

Equipo de Producción (Cabezas de equipo, este material será usado para promoción del proyecto y circuito de festivales y/o mercados).

1 fotografía en alta calidad tipo foto fija de cada una de las cabezas de equipo (Director, Productor, Dir. Fotografía, Dir. Arte, Editor, Musicalizador y/o Dir. Musical)

Documento en procesador de Texto, donde se relacione cada una de las imágenes numeradas y su respectivo pie de foto.

Personajes

3 fotografías de cada personaje principal tipo foto fija.

Documento en procesador de Texto, donde se relacione cada una de las imágenes numeradas y su respectivo pie de foto.

Imágenes (aplica para Animación)

Las fotografías e imágenes fijas deben tener una resolución mínima de 1920 X 1.080, sin intervención de texto o gráfica (en colores RGB resolución mínima de 1920 X 1.080) en dos versiones: .tiff o .png y extensión .jpg (el peso de cada foto debe estar entre 1 MB y 2 MB). Todas las carpetas deben incluir un documento en procesador de texto, con el listado de pie de fotos correspondiente a cada archivo numerado.

Fondos

Incluir assets de 3 fondos principales usados en la serie (.ai o .psd)

Incluir 3 fondos usados en la serie (.tiff o .png)

Documento en procesador de Texto, donde se relacione cada una de las imágenes numeradas y su respectivo pie de foto.

Acting

6 Imágenes de cada uno de los Personajes principales de la serie en diferentes situaciones (Feliz, Triste, Llorando, Corriendo etc). Formato: (.tiff o .png).

Documento en procesador de Texto, donde se relacione cada una de las imágenes numeradas y su respectivo pie de foto.

Información General (Debe incluirse los archivos en .docx y/o .xls como en .pdf)

- Anexo 1** Formulación de Proyecto.
- Anexo 2** Ficha de Investigación de Contenidos.
- Anexo 4** Ficha Técnica general del proyecto.
- Anexo 3** Mapa de ruta de guión
- Anexo 6** Propuesta narrativa y de estilo.
Mapa Temático
- Anexo 13** Plan de Rodaje
- Anexo 11** Diseño de Producción (Cronograma, Ptto, Organigrama).
Propuesta componente Tramedial del proyecto (sin anexo)
- Anexo 5** Ficha Técnica general del proyecto en segundo idioma.
- Anexo 10** Ficha Técnica de Capítulo en segundo idioma.
- Anexo 16** Transcripción de Capítulo en segundo idioma.
- Anexo 7** Reseña de equipo base y presentador(a) y/o Actores principales (En formato .doc, un párrafo por cada miembro)
- Anexo 8** Base de Datos del Proyecto.
Propuesta de Arte, Sonido y Fotografía
Propuesta de Paquete Gráfico
Concept Art Book (Libro estilístico diagramado de la serie).
Mood Board Cinematografía (Libro estilístico y diagramado del proceso creativo del D.P)
- Anexo 14** Biblia de Producción (Se entrega una propuesta guía de como podría ser la biblia de producción, queda al criterio del productor)
- Informe de RODAJE
- Evaluación de procesos (Link forms anonimo)

Material Transmedial

En esta carpeta se deben incluir todos los insumos y/o entregas finales de los componentes trasmediales propuestos. (APP, Diagramación de Libros, Podcast, memes, Stickers, Entrevistas, Artículos de prensa, detrás de cámaras etc).

Paquete Gráfico

Gráfica/Video

- * Los archivos gráficos animados deben ser películas QuickTime, en la compresión y tamaño nativo del programa que se está entregando
- * La dominancia de cuadro (field dominance) debe ser even o lower field first
- *Las gráficas que contengan matte key deben ser entregadas con su máscara y relleno gráfico (graphic fill) o el archivo con canales alfa (alpha channel)*
- Cabezote con salida a negro** (.mov, codec H264, con resolución de 1920 x 1080)
- Cabezote con salida a negro Clean Feed** (.mov, codec H264, con resolución de 1920 x 1080)
- Logo del programa** en alta claridad
- Afiche(s)** en alta calidad
- Artes del programa** (cortinillas, Banner, Bumpers, gráficos en general, etc.)

Assets

- Artes del programa** (cortinillas, Banner, Bumpers, gráficos en general, etc.) editables (.psd .ai .ae)
- Fuentes tipográficas** en formato .otf o .ttf
- Artes de Afiche** .ai (Illustrator) .psd (photoshop)
- Logo del programa** en curvas, en formato .psd y ai (Illustrator), por capas, editable.
- Logo de la casa productora** en vectores (identificación visual) ai (Illustrator).
- Logos de Coproductores y/o fuentes de financiación**

CARPETA CONTENIDO AUDIOVISUAL

EPISODIO 1 (Crear el número de carpetas según la cantidad de Episodios del proyecto)

264

Copia del programa en datos .mov, codec H264, con resolución de 1920 x 1080, sin cortes, sonido estéreo, sin barras, sin menú, sin claqueta.

D_PISTA_INTERNAZIONALE

HD pista internacional: Debe entregarse un directorio por cada capítulo que contenga el video exportado por separado y cada uno de los canales de audio igualmente exportado por separado, todos deben tener la misma duración y esta debe ser igual a la duración del archivo de video.

MASTER HD

Material HD Contenedor: .MOV Codec: XDCAM 4 2 2 a 50MB/S (1080i60). Según manual técnico vigente.

Archivo Close Caption

PROMOCIONAL Y DIGITAL

Subtitulado: Un capítulo subtitulado en segundo idioma –inglés, salvo excepciones– (se define con los productores delegado y ejecutivo cuál capítulo es). En datos (.mov, codec H264, con resolución de 1920 x 1080, sin cortes, sonido estéreo, sin barras, sin menú, sin claqueta)

Tráiler promocional (pieza audiovisual de gran impacto que podrá circular en festivales, mercados y diversos espacios de difusión, de entre uno y dos minutos de duración –se define con los productores delegado y ejecutivo–. Debe entregarse en versión español. Archivo .mov, codec H264, con resolución de **Tráiler promocional subtitulado** (pieza audiovisual de gran impacto que podrá circular en festivales, mercados y diversos espacios de difusión, de entre uno y dos minutos de duración –se define con los productores delegado y ejecutivo–. Debe entregarse en versión español. Archivo .mov, codec H264, con resolución de 1920 X 1080).

Making of (detrás de cámaras) - tiene como fin ampliar la experiencia del universo del proyecto y la divulgación del proyecto en las pantallas de exhibición. Archivo .mov, codec H264, con resolución de 1920 X 1080.

Teaser (pieza audiovisual de gran impacto que tiene como fin la divulgación del proyecto en las pantallas de exhibición. Archivo .mov, codec H264, con resolución de 1920 X 1080).

Cabezote Clean Feed Material HD Contenedor: .MOV Codec: XDCAM 4 2 2 a 50MB/S (1080i60), Resolución: 1920 X 1080i, 29,97 fps Frecuencia de muestreo: 48 KHz NTSC max 100ire y mínimo 7.5 ire de pedestal Niveles de video, máximos al 110%, y mínimos al 90% según monitor de forma de onda.

Dos (2) canales Full Mezcla Nivel de audio: -12 dbfs Frecuencia de muestreo: 48 KHz Sound Setting: Linear PCM stereo, sample size 24 bits La intensidad sonora debe responder a una compresión dinámica, esto es que las voces principales sean claras, nítidas, el ambiente no sobrepase el nivel de las voces principales y haya un equilibrio sonoro entre el sonido más suave que una persona puede oír y el sonido más ruidoso que puede tolerar.

Master Lapsuas digitales (si aplica) Material HD Contenedor: .MOV Codec: XDCAM 4 2 2 a 50MB/S (1080i60), Resolución: 1920 X 1080i, 29,97 fps Frecuencia de muestreo: 48 KHz NTSC max 100ire y mínimo 7.5 ire de pedestal Niveles de video, máximos al 110%, y mínimos al 90% según monitor de forma de onda.

Dos (2) canales Full Mezcla Nivel de audio: -12 dbfs Frecuencia de muestreo: 48 KHz Sound Setting: Linear PCM stereo, sample size 24 bits La intensidad sonora debe responder a una compresión dinámica, esto es que las voces principales sean claras, nítidas, el ambiente no sobrepase el nivel de las voces principales y haya un equilibrio sonoro entre el sonido más suave que una persona puede oír y el sonido más ruidoso que puede tolerar.

RUSHES

Selección de escenas presentadas en el hito. Adicionalmente al final del proyecto se solicita que todas aquellas imágenes de paisajes, ubicación, drones y demás imágenes genericas sean incluidas dentro de esta carpeta.

Son bienvenidos todos los materiales adicionales que NO estén contemplados en esta lista de chequeo y que el contratista considere puedan ser útiles y pertinentes para la difusión del proyecto.

Proyectó:

Edith Medina – Contratista

Yury Paola Franco -Contratista

Juan Manuel Granados -Contratista

Nathalia Montealegre – Supervisora De Programación



SISTEMA INTEGRADO DE GESTIÓN Y DE CALIDAD

Código: MM-GPROG-M03

GESTIÓN DE PROGRAMACIÓN

Versión: 0

MANUAL DE ESTILO CLOSED CAPTION

Fecha: 09/11/2020

Pág. 1 de 13



MANUAL DE ESTILO CLOSED CAPTION

"Si este documento se encuentra impreso no se garantiza su vigencia, por lo tanto, es Copia No Controlada.
La versión vigente reposará en la oficina de planeación"



	SISTEMA INTEGRADO DE GESTIÓN Y DE CALIDAD	Código: MM-GPROG-M03
	GESTIÓN DE PROGRAMACIÓN	Versión: 0
	MANUAL DE ESTILO CLOSED CAPTION	Fecha: 09/11/2020 Pág. 2 de 13

TABLA DE CONTENIDO

1.	DEFINICIÓN DE SUBTÍTULOS OCULTOS O CLOSED CAPTION	3
2.	CLOSED CAPTION DE CALIDAD	3
3.	TEXTO	3
4.	LAS HERRAMIENTAS DEL LENGUAJE	7
5.	PALABRAS POR MINUTO	8
7.	SINCRONIZACIÓN	9
8.	EFFECTOS DE SONIDO.....	9
9.	FORMATO.....	12
10.	CONTROL DE CAMBIOS	13
11.	CONTROL DE APROBACION	13

"Si este documento se encuentra impreso no se garantiza su vigencia, por lo tanto, es Copia No Controlada.
 La versión vigente reposará en la oficina de planeación"

	SISTEMA INTEGRADO DE GESTIÓN Y DE CALIDAD	Código: MM-GPROG-M03
	GESTIÓN DE PROGRAMACIÓN	Versión: 0
	MANUAL DE ESTILO CLOSED CAPTION	Fecha: 09/11/2020
		Pág. 3 de 13

1. DEFINICIÓN DE SUBTÍTULOS OCULTOS O CLOSED CAPTION

La inserción de Closed Caption es el proceso de convertir el audio de un programa de televisión, transmisión vía Internet, película, video, CD-ROM, DVD, evento en vivo y demás producciones, en texto, y que este aparezca en una pantalla o monitor. El Closed Caption, además del texto, incluye la identificación del hablante y la descripción de los efectos de sonido y la música.

Es importante que los bloques de texto sean: a) Sincronizados y que en la medida de lo posible aparezcan al mismo tiempo que el audio, b) que su contenido sea equivalente al del audio, incluyendo la identificación del hablante y los efectos de sonido, y c) que esté disponible y sea fácil de acceder para quienes así lo necesiten o deseen.

2. CLOSED CAPTION DE CALIDAD

Todas las personas, en todas partes, tienen derecho a tener acceso a la información bajo las mismas condiciones y a su vez deberían poder contribuir con esa información. Una de las ventajas de brindar acceso y oportunidades a los jóvenes y adultos con discapacidad es que eso hace que la información sea de más utilidad para todos.

Preciso: El objetivo de cada producción es lograr una transcripción sin errores.

Consistente: La uniformidad en el estilo y la presentación de las características del Closed Caption es crucial para que el televidente pueda entender la información.

Claro: Una representación del audio textual, completo, incluyendo la identificación de los hablantes y la información extralingüística, brinda claridad.


Fácil de leer: Esto es posible cuando los bloques de texto aparecen durante un tiempo adecuado en la pantalla, están sincronizados con el audio y no son opacados, así como tampoco interfieren con el contenido visual.

Equivalente: Es necesario que el significado y la intención del discurso de la producción se mantengan en su totalidad.

3. TEXTO

El texto se refiere a la aparición y presentación de las letras y palabras, en el cual se deben tener en cuenta las minúsculas y mayúsculas, el tipo de letra, la división de las oraciones y la ubicación de los bloques de texto.

Minúsculas y mayúsculas: Para una mejor lectura de los bloques de texto, se deben presentar en mayúsculas sostenidas con los correctos signos de puntuación.

	SISTEMA INTEGRADO DE GESTIÓN Y DE CALIDAD	Código: MM-GPROG-M03
	GESTIÓN DE PROGRAMACIÓN	Versión: 0
	MANUAL DE ESTILO CLOSED CAPTION	Fecha: 09/11/2020
		Pág. 4 de 13

Fuente: La fuente o tipo de letra es un grupo de caracteres de cierta forma, tamaño y estilo. La consistencia es fundamental durante todo el programa.

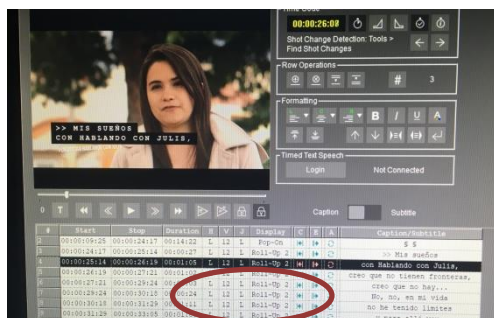
A. Los caracteres no deben ser muy gruesos. El ejemplo que aparece a continuación es ideal.




B. Los caracteres deben estar ajustados de la siguiente manera por defecto: Justificación horizontal al lado izquierdo, posición vertical (12) Roll Up 2, fuente tipográfica Times New Roman, tamaño 12, y estar separados de forma apropiada. Ejemplos:

*Usado por Canal Trece por defecto.

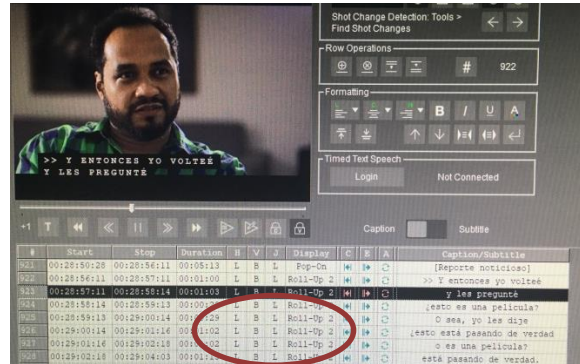
JUSTIFICACIÓN HORIZONTAL, POSICIÓN VERTICAL 12



*Cuando el programa posee la barra de créditos más arriba de lo habitual y por esto el CC lo taparía o cuando es un programa que NO posee barra de créditos. En solo estos dos casos se permite esta ubicación con las siguientes especificaciones: Justificación horizontal al lado izquierdo, posición vertical (15) o (Bottom) en Roll Up 2.

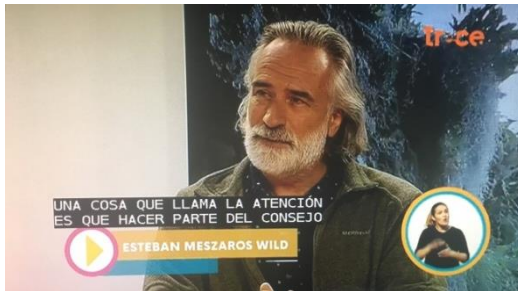
	SISTEMA INTEGRADO DE GESTIÓN Y DE CALIDAD	Código: MM-GPROG-M03
	GESTIÓN DE PROGRAMACIÓN	Versión: 0
	MANUAL DE ESTILO CLOSED CAPTION	Fecha: 09/11/2020
		Pág. 5 de 13

JUSTIFICACIÓN HORIZONTAL, POSICIÓN VERTICAL BOTTOM 15

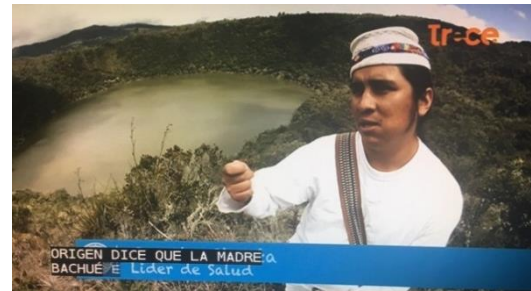


Estos son los únicos dos estilos aceptados por Canal Trece para ser usados en todos los contenidos que emita el Canal, ya que la mayoría de sus programas manejan barra de créditos o información relacionada con el programa y estos no deben ser pisados por el Closed Caption, el uso correcto de cada estilo depende de la ubicación de la barra de créditos. Ejemplo:

APROPIADO



INAPROPIADO



División de las oraciones: Cuando una oración se divide en dos o más líneas dentro del mismo bloque de texto, esta partición se debe hacer en un punto lógico, en donde se haría una pausa en el discurso hablado.


A. No debe separarse una palabra de la palabra que la modifica. Ejemplo:

INAPROPIADO
Mario empujó el camión negro.

APROPIADO
Mario empujó el camión negro.

B. No debe dividirse una frase preposicional. Ejemplo:

"Si este documento se encuentra impreso no se garantiza su vigencia, por lo tanto, es Copia No Controlada.
La versión vigente reposará en la oficina de planeación"

	SISTEMA INTEGRADO DE GESTIÓN Y DE CALIDAD	Código: MM-GPROG-M03
	GESTIÓN DE PROGRAMACIÓN	Versión: 0
	MANUAL DE ESTILO CLOSED CAPTION	Fecha: 09/11/2020 Pág. 6 de 13

INAPROPIADO

María se escondió debajo de la mesa.

APROPIADO

María se escondió debajo de la mesa.

- C.** No es correcto separar un nombre de un apellido o un título de una de sus partes. Ejemplo:

INAPROPIADO

Juan y Susana Jiménez fueron a cine. Sara y el profesor Ruíz están aquí.

APROPIADO

Juan y Susana Jiménez fueron a cine. Sara y el profesor Ruíz están aquí.

- D.** No divida una oración después de una conjunción. Ejemplo:

INAPROPIADO

Ella llegó en segundos, y él ordenó una bebida.

APROPIADO

Ella llegó en segundos, y él ordenó una bebida.

- E.** No separe el verbo auxiliar de la palabra que está modificando. Ejemplo:

INAPROPIADO

Mamá dijo que podría haber ido a cine.

APROPIADO

Mamá dijo que podría haber ido a cine.

- F.** Nunca se debe terminar y empezar una oración en una misma línea a menos que estas sean muy cortas, estén relacionadas y no tengan más de dos palabras. Ejemplo:

INAPROPIADO

Sintió que su cara había palidecido. Él sabía.

APROPIADO

Sintió que su cara había palidecido.

Que no podría hablar si le preguntaban. Cuando corría


Él sabía que no podría hablar si le preguntaban.

hacia el vacío, se detuvo de repente...

Cuando corría hacia el vacío, se detuvo de repente...

Ubicación del bloque de texto: La ubicación del bloque de texto se refiere a su ubicación en la pantalla (vertical y horizontalmente).

- A.** Se aconseja que no haya más de dos líneas por bloque de texto.
B. Es fundamental ubicar los bloques de texto dentro de unos márgenes razonables, para evitar que se pierdan caracteres a los lados o al final de la pantalla.

	SISTEMA INTEGRADO DE GESTIÓN Y DE CALIDAD	Código: MM-GPROG-M03
	GESTIÓN DE PROGRAMACIÓN	Versión: 0
	MANUAL DE ESTILO CLOSED CAPTION	Fecha: 09/11/2020
		Pág. 7 de 13

Para lograr esto con efectividad los renglones de caption nunca deben superar *los 30 caracteres por línea*, ya que el formato de salida de los televisores no permite visualizar más de 32 caracteres en pantalla.

C. En lo posible, los bloques de texto de un diálogo deben ser ubicados debajo del hablante, siempre y cuando no interfieran con la imagen, gráficos o créditos.

D. Siempre se debe identificar al hablante (usando >>) como se ve en la gráfica, y cuando haya cambio de interlocutor para que el televidente tenga más claridad sobre quien está interviniendo en la conversación. Esta es la forma por defecto de Canal Trece.

E.



4. LAS HERRAMIENTAS DEL LENGUAJE

Las herramientas del lenguaje como ortografía, puntuación, gramática se deben utilizar de forma clara y precisa para una mejor calidad del Closed Caption y que el televidente tenga una información clara y fácil de leer.

- **Ortografía:**

1. Los nombres propios, los términos técnicos y el vocabulario especializado se deben confirmar con fuentes autorizadas.
2. La escritura de las palabras debe ser consistente durante todo el programa.

- **Puntuación y gramática:**

Siempre se deben seguir las reglas de la puntuación y la gramática en español en la medida de lo posible, estas también deben aplicarse a la descripción de sonidos.

- **Puntos suspensivos:**

Los puntos suspensivos se deben usar cuando hay una pausa prolongada dentro de un bloque de texto.


- **Comillas:**

Se deben utilizar las comillas cuando se hace mención de nombre de canciones, álbumes, agrupaciones, colectivos, obras de teatro, libros, citas textuales.

- **Signos de exclamación e interrogación:**

Se deben utilizar estos signos ortográficos al inicio y fin de cada oración para dar claridad al texto. El buen uso de estas herramientas hace que elaboremos el Closed Caption de forma correcta y comprensible.

- **Signos musicales:**

	SISTEMA INTEGRADO DE GESTIÓN Y DE CALIDAD	Código: MM-GPROG-M03
	GESTIÓN DE PROGRAMACIÓN	Versión: 0
	MANUAL DE ESTILO CLOSED CAPTION	Fecha: 09/11/2020
		Pág. 8 de 13

Se debe insertar el signo musical cuando hay un espacio sonoro. Para que la persona tenga claro que en ese momento no hay diálogos.

- **Letra cursiva:**

Cuando una persona está pensando, soñando o recordando algo.

Cuando el diálogo que se escucha de fondo es esencial para la trama, como por ejemplo el audio de un televisor.

El narrador que habla en off, en caso de que haya varios hablantes en pantalla y fuera de ella.

Cuando sea necesario identificar al hablante que no aparece en pantalla, dicha identificación también va en cursivas.

Las palabras y oraciones en otros idiomas, a menos que sean aceptadas por un Diccionario de Español aprobado.

5. PALABRAS POR MINUTO

El concepto palabras por minuto se refiere al número de palabras que aparecen en pantalla durante un minuto.

Este es un elemento crucial para la inserción de los bloques de texto, ya que el televidente necesita tiempo para leer el Closed Caption, relacionar la información con las imágenes y finalmente comprender el mensaje. En algunos casos es necesario editar el texto para lograr este objetivo, pero cada bloque de texto debe mantener el significado original y el vocabulario esencial.

Siempre se debe tener en cuenta el número de palabras por minuto (WPM) a la hora de insertar Closed Caption a cualquier producción, dependiendo de su naturaleza. En el caso de Canal Trece:


- Para todos los programas, se debe manejar un máximo de 300 palabras por minuto (300 WPM).

Cabe aclarar que es importante tener en cuenta que la duración mínima de un bloque de texto en pantalla es de 01:00 segundo. También es pertinente considerar mantener los bloques de texto por el mayor tiempo posible, brindándole así la posibilidad al lector de entender el mensaje, gracias a que podrán acceder al 100% del texto.

*A modo de consejo: Se deja un caption en blanco, si hay una pausa en el diálogo, esto con el fin de limpiar el texto que está en pantalla.

6. AUDIO

El operador de Closed caption debe tener en cuenta que el texto debe ser lo más fiel posible al audio y debe incluirse todo lo que se escucha, incluyendo diálogo de fondo (que es esencial para la trama), como una conversación o un audio por televisión o radio. Por lo general, los audios siempre son de buena calidad, pero a veces no es claro lo que dicen los hablantes, ya sea por pronunciación, acento, ruido en el ambiente, volumen en la voz o rapidez con la que se habla, en estos casos debe esforzarse al máximo por entender lo que dicen y lograr que su escritura sea acertada. El idioma oficial de Colombia es el español,

	SISTEMA INTEGRADO DE GESTIÓN Y DE CALIDAD	Código: MM-GPROG-M03
	GESTIÓN DE PROGRAMACIÓN	Versión: 0
	MANUAL DE ESTILO CLOSED CAPTION	Fecha: 09/11/2020
		Pág. 9 de 13

en caso en que el idioma sea extranjero, lengua indígena u otro debe escribirse “otro idioma”.

7. SINCRONIZACIÓN

Los bloques de texto deben aparecer lo más sincronizados posibles con el audio original. Al mantener la unidad entre el texto, la imagen y el audio, asegura la claridad y esto es muy importante para las personas con dificultades auditivas.

8. EFECTOS DE SONIDO

Son aquellos sonidos diferentes a la música, la narración o el diálogo. Se deben incluir aquellos efectos de sonido que son necesarios e importantes para poder entender y disfrutar del programa.


A. La descripción de un efecto de sonido, debe ir entre corchetes [] y debe incluir la fuente que los produce. Ejemplo:



* Se deben usar términos específicos para describir sonidos.

[caballo corriendo] [caballo galopando] [pájaro cantando] [petirrojo cantando].

B. Se puede omitir la descripción del sonido y la referencia de este. En los casos en que el generador de dicho sonido se pueda ver claramente en la pantalla, este debe ir entre corchetes []. Ejemplo:

	SISTEMA INTEGRADO DE GESTIÓN Y DE CALIDAD	Código: MM-GPROG-M03
	GESTIÓN DE PROGRAMACIÓN	Versión: 0
	MANUAL DE ESTILO CLOSED CAPTION	Fecha: 09/11/2020 Pág. 10 de 13



C. Para describir una acción que contenga un sonido. Ejemplo:




* Al describir un sonido prolongado se debe usar el verbo en gerundio, nunca se deben usar los verbos en pasado.

D. Cuando haya una pausa en el diálogo y de fondo se escuche una canción o música, se deben poner dos notas musicales (corcheas § §). Ejemplo:



"Si este documento se encuentra impreso no se garantiza su vigencia, por lo tanto, es Copia No Controlada.
 La versión vigente reposará en la oficina de planeación"

	SISTEMA INTEGRADO DE GESTIÓN Y DE CALIDAD	Código: MM-GPROG-M03
	GESTIÓN DE PROGRAMACIÓN	Versión: 0
	MANUAL DE ESTILO CLOSED CAPTION	Fecha: 09/11/2020
		Pág. 11 de 13

E. En caso de ser un sonido abrupto o que haya una palabra que en sí represente sonido, se usa solamente la palabra para describirlo y usando corchetes []. Ejemplo: [truenos], [disparos], [golpes], [campanilla], [portazo], [bocina de automóvil], [silbato de tren], [llantas chirriando], [teléfono repicando], [puerta cerrándose].

*Todos los efectos de sonido, descritos anteriormente según los criterios de Canal Trece, deben ir con Justificación horizontal al lado izquierdo, en el estilo Pop-On.

Descripción de sonidos

A. La fuente del sonido se puede omitir si esta hace parte del diálogo, en este caso se utiliza solo la onomatopeya. Por ejemplo:

INAPROPIADO

APROPIADO

[riendo]

>>Jajaja, eres muy gracioso.

Eres muy gracioso

B. Cuando se puede ver personas hablando en pantalla, pero no hay audio, se debe escribir [inaudible].

C. Cuando se escribe la letra de la canción, ésta siempre debe ir entre notas musicales (corcheas §). Se debe insertar un espacio entre cada corchea y la palabra que la antecede/precede. Ejemplo:

§ Cuando salí de Cuba... §


Al final de la canción, el último bloque de texto que la comprende se cierra con doble corchea (§§).

D. Para la música de fondo que no es relevante para el contenido del programa, solo se debe usar dos notas musicales (§§).

E. La música importante para la trama se describe teniendo en cuenta la emoción que quiere transmitir o el tipo de música que se oye. Ejemplo:

[música rock], [música de suspenso], [música country], [música alegre].

F. Todo contenido que deba llevar alguna descripción de sonido o música debe ir en corcheas (§§) en vez de usar la palabra genérica "música". Ejemplo

	SISTEMA INTEGRADO DE GESTIÓN Y DE CALIDAD	Código: MM-GPROG-M03
	GESTIÓN DE PROGRAMACIÓN	Versión: 0
	MANUAL DE ESTILO CLOSED CAPTION	Fecha: 09/11/2020 Pág. 12 de 13

INAPROPIADO




APROPIADO



9. FORMATO

El Formato del Closed Caption recibido por el servidor de Canal Trece es EIA-708 (A/53/DTVCC Transport), el archivo de vídeo debe estar embebido con el Closed Caption y debe contar con dicho formato y con los parámetros de calidad y técnicos de exporte (Códec) solicitados inicialmente.

	SISTEMA INTEGRADO DE GESTIÓN Y DE CALIDAD	Código: MM-GPROG-M03
	GESTIÓN DE PROGRAMACIÓN	Versión: 0
	MANUAL DE ESTILO CLOSED CAPTION	Fecha: 09/11/2020
		Pág. 13 de 13

10. CONTROL DE CAMBIOS

Versión	Fecha	Descripción Del Cambio	Responsable
0	09/11/2020	Creación del Documento	Supervisora de Programación

11. CONTROL DE APROBACION

Revisó:	Aprobó:
Giovanni Andrés Méndez Cubides Líder de Planeación	Nathalia Montealegre Triana Supervisora de Programación
Elaboró	
Nathalia Montealegre Triana Supervisora de Programación	
Fecha de aprobación:	09/11/2020

"Si este documento se encuentra impreso no se garantiza su vigencia, por lo tanto, es Copia No Controlada.
La versión vigente reposará en la oficina de planeación"